

3.4.2.2 การรับฟังความคิดเห็นของกลุ่มเป้าหมาย ครั้งที่ 2

มีวัตถุประสงค์เพื่อนำเสนอร่างมาตรการป้องกันและลดผลกระทบสิ่งแวดล้อม และมาตรการติดตามตรวจสอบผลกระทบสิ่งแวดล้อมของโครงการ ในระยะก่อสร้างและระยะดำเนินการให้กลุ่มเป้าหมายได้รับทราบ พร้อมทั้งรับฟังข้อคิดเห็นและข้อเสนอแนะต่างๆ นำมาประกอบการจัดทำรายงานให้มีความสอดคล้องกับความคิดเห็นของกลุ่มเป้าหมายมากที่สุด เพื่อให้กลุ่มเป้าหมายมีความมั่นใจในรายงานและมาตรการป้องกันและแก้ไขผลกระทบสิ่งแวดล้อม ซึ่งทำการสำรวจเมื่อวันที่ 5-12 สิงหาคม 2566 ซึ่งเครื่องมือที่ใช้ในการสำรวจ คือ แบบสอบถามครั้งที่ 2 (ภาคผนวก ฉ-1) โดยแบบสอบถามประกอบด้วย 2 ส่วน ได้แก่ ร่างมาตรการป้องกันและแก้ไขผลกระทบสิ่งแวดล้อม ระยะก่อสร้าง และระยะดำเนินการ โดยกำหนดขนาดตัวอย่างและการสุ่มตัวอย่างโดยทำการสำรวจกลุ่มพื้นที่ติดโครงการ, กลุ่มครัวเรือนในระยะ 100 เมตร, กลุ่มสถานประกอบการในระยะ 100 เมตร, กลุ่มครัวเรือนในระยะมากกว่า 100-500 เมตร, กลุ่มครัวเรือนในระยะมากกว่า 500-1,000 เมตร, กลุ่มสถานประกอบการในระยะมากกว่า 100-500 เมตร, กลุ่มสถานประกอบการในระยะมากกว่า 500-1,000 เมตร, กลุ่มพื้นที่อ่อนไหวในระยะ 1,000 เมตร, หน่วยงานราชการและหน่วยงานรัฐวิสาหกิจในระยะ 1,000 เมตร และกลุ่มผู้นำชุมชนในเขตพื้นที่โครงการ

การประชาสัมพันธ์และการรับฟังความคิดเห็นของกลุ่มเป้าหมาย ครั้งที่ 2 แสดงดังรูปที่ 3-48 ตำแหน่งการสำรวจความคิดเห็นของกลุ่มเป้าหมายทั้ง 5 กลุ่ม ครั้งที่ 2 แสดงดังรูปที่ 3-49 ถึง รูปที่ 3-53

1) กลุ่มเป้าหมาย

ผู้ตอบแบบสอบถามครั้งที่ 2 จะไม่มีการสุ่มตัวอย่างใหม่ แต่จะใช้กลุ่มตัวอย่างเดียวกับที่เป็นผู้ตอบแบบสอบถามครั้งที่ 1 (หรือตัวแทน) ซึ่งมีการสุ่มตัวอย่างไว้แล้วเมื่อครั้งที่สำรวจความคิดเห็นกลุ่มเป้าหมายครั้งที่ 1

2) การสุ่มตัวอย่าง

2.1) กลุ่มติดโครงการ จากการสำรวจมีจำนวน 4 แห่ง ได้แก่ อาคารชุด The Beach Condotel, บ้านเลขที่ 145, บ้านเลขที่ 143 และบ้านเลขที่ 133/62 (โรงงานน้ำดื่มกรีน) โดยบริษัทที่ปรึกษาสำรวจได้ทั้งหมด

2.2) กลุ่มครัวเรือนในระยะ 100 เมตร จากขอบเขตพื้นที่โครงการ จากการสำรวจมีจำนวน 80 ครัวเรือน ซึ่งบริษัทที่ปรึกษาสำรวจได้จริง จำนวน 64 ครัวเรือน ที่เหลืออีก 16 ครัวเรือน เป็นบ้านรอล้อยเช่า/รอการขาย บ้านว่างไม่มีผู้อยู่อาศัย และบ้านร้าง ได้แก่ บ้านเลขที่ 143/3, บ้านเลขที่ 143/4, บ้านเลขที่ 98/52, บ้านเลขที่ 98/56, บ้านเลขที่ 98/57, บ้านเลขที่ 98/58, บ้านเลขที่ 98/59, บ้านเลขที่ 98/60-61, บ้านเลขที่ 98/62, บ้านเลขที่ 98/64, บ้านเลขที่ 98/66, บ้านเลขที่ 98/78, บ้านเลขที่ 133/60, บ้านเลขที่ 133/58, บ้านเลขที่ 133/57 และบ้านร้างไม่ทราบบ้านเลขที่

2.3) กลุ่มสถานประกอบการในระยะ 100 เมตร จากขอบเขตพื้นที่โครงการ จากการสำรวจมีจำนวน 7 แห่ง โดยบริษัทที่ปรึกษาสำรวจได้ทั้งหมด

2.4) กลุ่มครัวเรือนในระยะมากกว่า 100-500 เมตร บริษัทที่ปรึกษาสำรวจได้ 221 ครัวเรือน

2.5) กลุ่มสถานประกอบการในระยะมากกว่า 100-500 เมตร บริษัทที่ปรึกษาสำรวจได้ 11 แห่ง

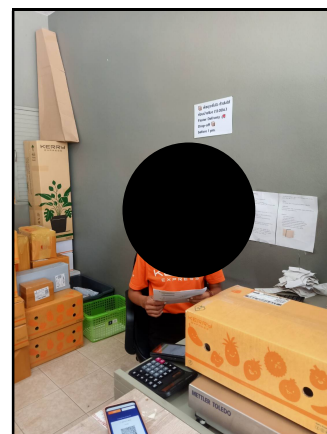
- 2.6) กลุ่มครัวเรือนในระยะมากกว่า 500-1,000 เมตร บริษัทที่ปรึกษาสำรวจได้ 52 ครัวเรือน
- 2.7) กลุ่มสถานประกอบการในระยะมากกว่า 100-500 เมตร บริษัทที่ปรึกษาสำรวจได้ 6 แห่ง
- 2.8) กลุ่มพื้นที่อ่อนไหว ในระยะ 1,000 เมตร จากพื้นที่โครงการ มีจำนวน 4 แห่ง ได้แก่ อำมโป
เซ่งใต้เต่ กะตะ, ศูนย์การศึกษากระบะและการศึกษาตามอัธยาศัย (กศน.) ตำบลกระน, วัดกิตติสังฆาราม,
และโรงเรียนเทศบาลวัดกิตติสังฆาราม โดยบริษัทที่ปรึกษาสำรวจได้ทั้งหมด
- 2.9) กลุ่มหน่วยงานราชการและหน่วยงานรัฐวิสาหกิจ ในระยะ 1,000 เมตร จากพื้นที่โครงการ มี
จำนวน 3 แห่ง ได้แก่ ไปรษณีย์ กระน, ศูนย์ช่วยเหลือผู้ประสบภัยทางทะเล เทศบาลตำบลกระน และ
สำนักงานเทศบาลตำบลกระน โดยบริษัทที่ปรึกษาสำรวจได้ทั้งหมด
- 2.10) กลุ่มผู้นำชุมชนในเขตพื้นที่โครงการ มีจำนวน 1 แห่ง ได้แก่ บ้านคอกช้าง โดยผู้นำชุมชน
คือ ผู้ใหญ่บ้านหมู่ที่ 4



คุณราเพย ไม่ประสงค์ระบุนามสกุล
บ้านเลขที่ 15/4



คุณสมศรี ไม่ประสงค์ระบุนามสกุล
บ้านเลขที่ 98/70



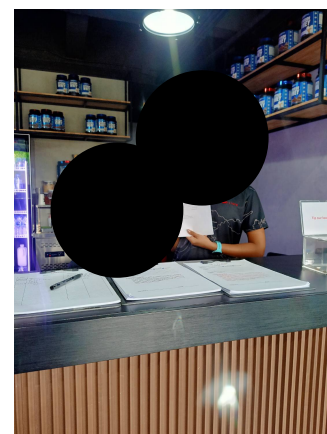
คุณพลอย ไม่ประสงค์ระบุชื่อนามสกุลจริง
บ้านเลขที่ 122/4



คุณอมรรัตน์ มูลเมือง
บ้านเลขที่ 143



คุณไฉลา ไม่ประสงค์ระบุนามสกุล
บ้านเลขที่ 143/5-6



คุณนิสา ไม่ประสงค์ระบุนามสกุล
บ้านเลขที่ 143/56

รูปที่ 3-48 การประชาสัมพันธ์และการรับฟังความคิดเห็นของกลุ่มเป้าหมาย ครั้งที่ 2

ที่มา : การสำรวจภาคสนาม, สิงหาคม 2566



สัญลักษณ์



พื้นที่โครงการ



พื้นที่สำรวจความคิดเห็นในระยะ 100 เมตร



ตำแหน่งสำรวจกลุ่มพื้นที่ติดโครงการ

จำนวน 4 ตัวอย่าง

①

อาคารชุด The Beach Condotel

②

บ้านเลขที่ 145

③

บ้านเลขที่ 143

④

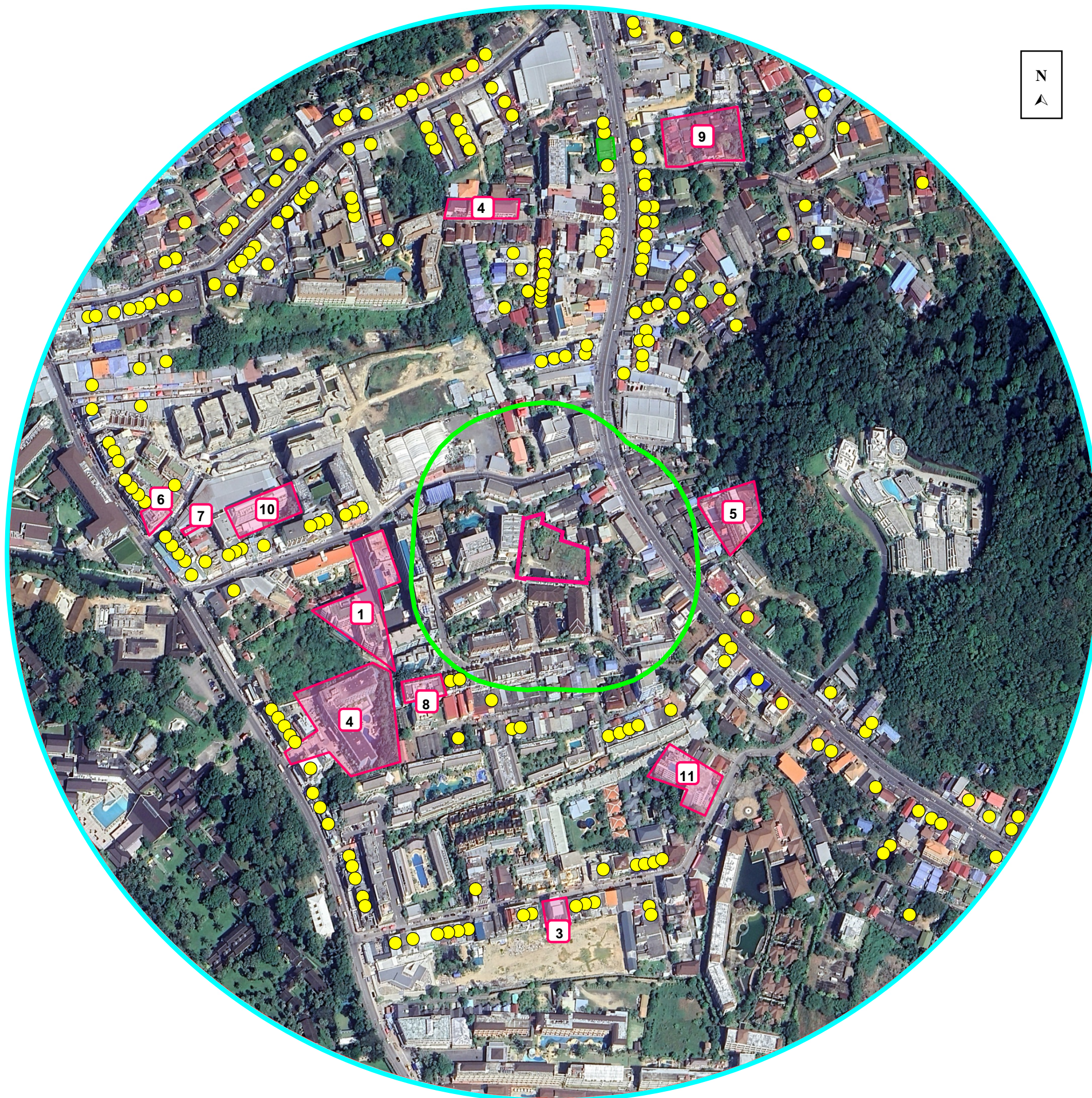
บ้านเลขที่ 133/62 (โรงงานน้ำดื่มกรีน)



เจ้าของเดียวกัน

รูปที่ 3-49 ตำแหน่งสำรวจความคิดเห็นครั้งที่ 2 ของกลุ่มติดพื้นที่โครงการ

ที่มา : การสำรวจภาคสนาม, สิงหาคม 2566



สัญลักษณ์



พื้นที่โครงการ



พื้นที่สำรวจความคิดเห็นในระยะ 100 เมตร



พื้นที่สำรวจความคิดเห็นในระยะ 100-500 เมตร



กลุ่มพื้นที่อ่อนไหว หน่วยงานราชการและหน่วยงานรัฐวิสาหกิจ



ตำแหน่งสำรวจความคิดเห็นกลุ่มครัวเรือนในระยะมากกว่า 100-500 เมตร

จำนวน 221 ครัวเรือน



ตำแหน่งสำรวจความคิดเห็นกลุ่มสถานประกอบการในระยะมากกว่า 100-500 เมตร

จำนวน 11 แห่ง

1

อาคารชุด วีไอพี

2

Ibis Phuket Kata

3

iNest Poshtel

4

Waree's Guesthouse

5

โบแกวิลเลียมเตอร์เรสแฮส

6

The Blue Pearl

7

Kata Nara Guesthouse

8

Makai - Restaurant and Rooftop Pool Club

9

Garden Home Kata

10

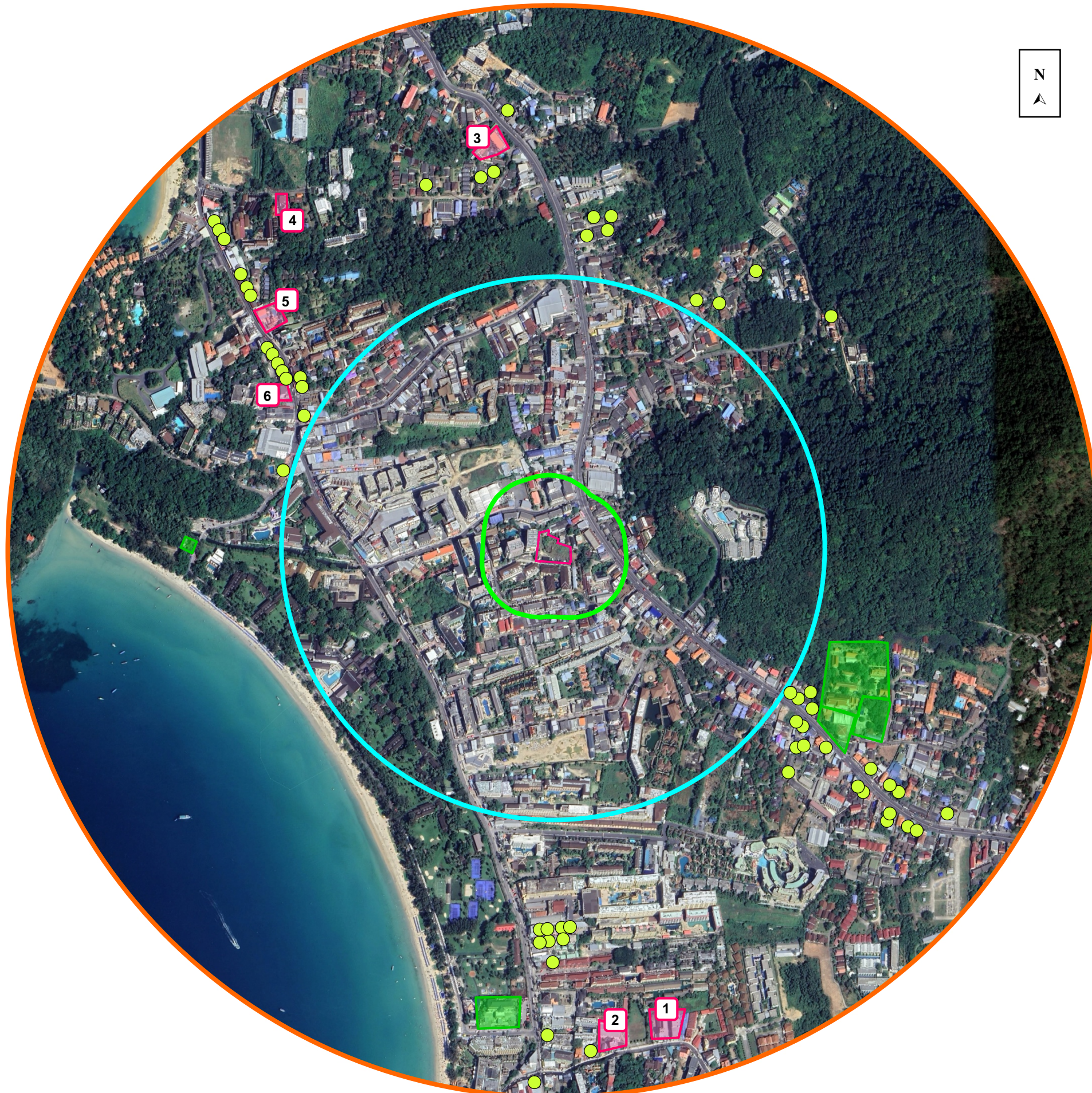
อันนีร์สอร์ท หาดกะตะ

11

Ozone Condotel

รูปที่ 3-51 ตำแหน่งสำรวจความคิดเห็นครั้งที่ 2 ของกลุ่มครัวเรือนและสถานประกอบการในระยะมากกว่า 100-500 เมตร จากขอบเขตพื้นที่โครงการ

ที่มา : การสำรวจภาคสนาม, สิงหาคม 2566



สัญลักษณ์



พื้นที่โครงการ



พื้นที่สำรวจความคิดเห็นในระยะ 100 เมตร



พื้นที่สำรวจความคิดเห็นในระยะ 100-500 เมตร



พื้นที่สำรวจความคิดเห็นในระยะ 500-1,000 เมตร



กลุ่มพื้นที่อ่อนไหว หน่วยงานราชการและหน่วยงานรัฐวิสาหกิจ



ตำแหน่งสำรวจความคิดเห็นกลุ่มครัวเรือนในระยะมากกว่า 500-1,000 เมตร

จำนวน 52 ครัวเรือน



ตำแหน่งสำรวจความคิดเห็นกลุ่มสถานประกอบการในระยะมากกว่า 100-500 เมตร

จำนวน 6 แห่ง

1 Freedom Kata Hotel

2 Kata Bai D Inn

3 บ้านกะรน รีสอร์ท

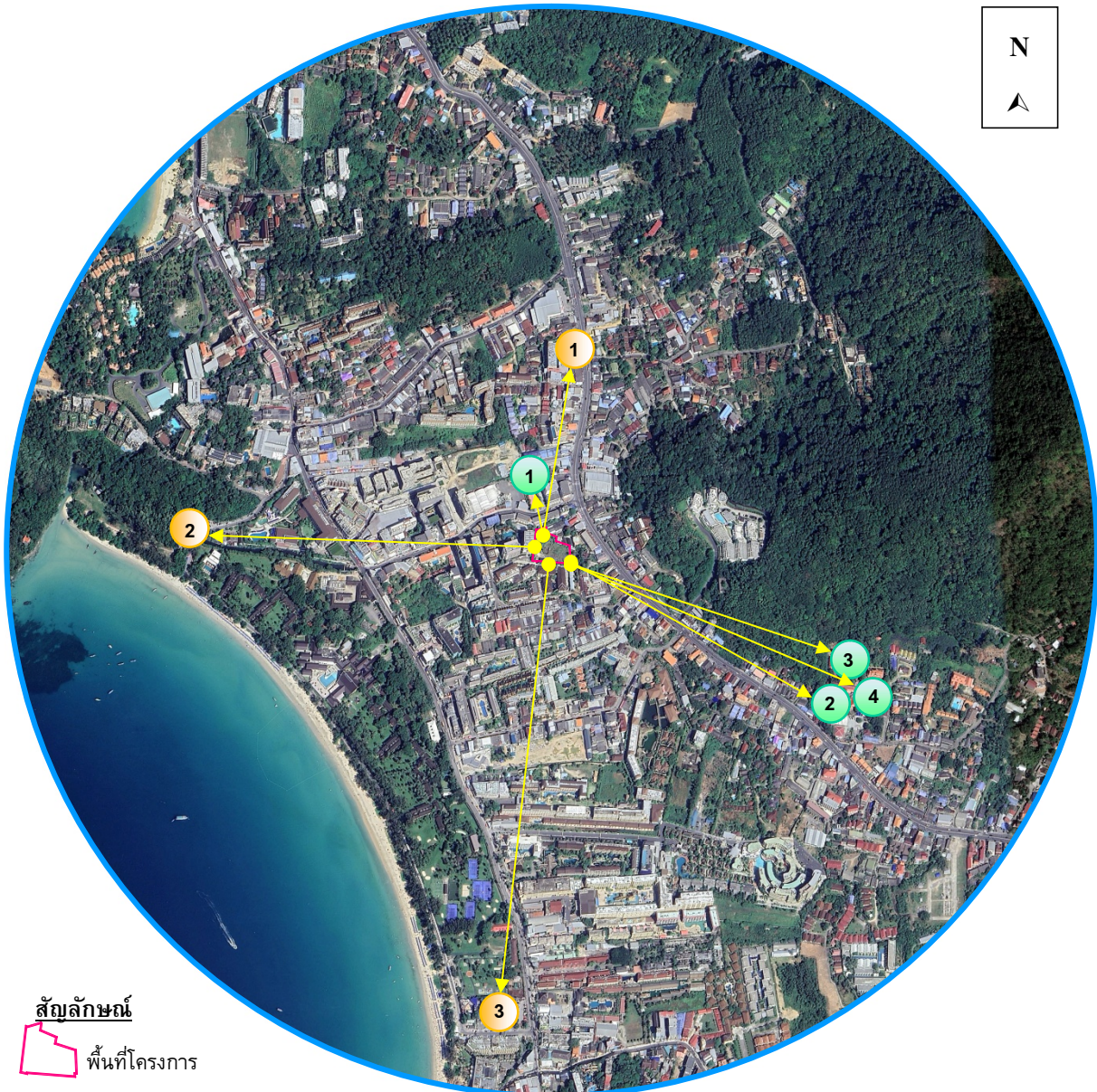
4 โรงแรม กะรน กะตะ บูทิค

5 เมอริต ฮิลล์ บังกะโล

6 Oneloft Hotel

รูปที่ 3-52 ตำแหน่งสำรวจความคิดเห็นครั้งที่ 2 ของกลุ่มครัวเรือน และสถานประกอบการในระยะมากกว่า 500-1,000 เมตร จากขอบเขตพื้นที่โครงการ

ที่มา : การสำรวจภาคสนาม, สิงหาคม 2566



สัญลักษณ์



พื้นที่โครงการ



พื้นที่สำรวจในระยะ 1,000 เมตร จากขอบเขตพื้นที่โครงการ

กลุ่มพื้นที่อ่อนไหว จำนวน 4 แห่ง

- 1 อ้ามโปเซ่งใต้เต่ กะตะ ระยะห่างจากโครงการ ประมาณ 96.00 เมตร
- 2 ศูนย์การศึกษาอนุกระบบและการศึกษาตามอัธยาศัย (กศน.) ตำบลกระน ระยะห่างจากโครงการ ประมาณ 548.00 เมตร
- 3 วัดกิตติสังฆาราม ระยะห่างจากโครงการ ประมาณ 555.00 เมตร
- 4 โรงเรียนเทศบาลวัดกิตติสังฆาราม ระยะห่างจากโครงการ ประมาณ 618.00 เมตร

พื้นที่หน่วยงานราชการและรัฐวิสาหกิจ จำนวน 3 แห่ง

- 1 ไปรษณีย์ กระน ระยะห่างจากโครงการ ประมาณ 334.00 เมตร
- 2 ศูนย์ช่วยเหลือผู้ประสบภัยทางทะเล เทศบาลตำบลกระน ระยะห่างจากโครงการ ประมาณ 640.00 เมตร
- 3 สำนักงานเทศบาลตำบลกระน ระยะห่างจากโครงการ ประมาณ 814.00 เมตร

รูปที่ 3-53 ตำแหน่งสำรวจความคิดเห็นครั้งที่ 2 ของกลุ่มพื้นที่อ่อนไหวและหน่วยงานราชการและรัฐวิสาหกิจในระยะ 1,000 เมตร จากขอบเขตพื้นที่โครงการ

ที่มา : การสำรวจภาคสนาม, สิงหาคม 2566

3) ผลการสำรวจความคิดเห็น

บริษัทที่ปรึกษาสามารถสรุปความคิดเห็นต่อความเพียงพอของมาตรการป้องกันและแก้ไขผลกระทบที่โครงการจะปฏิบัติ แสดงดังตารางที่ 3-78

ตารางที่ 3-78 สรุปผลการสำรวจความคิดเห็นครั้งที่ 2

กลุ่มที่ได้รับผลกระทบหลัก	ความคิดเห็น/ข้อห่วงกังวล (จากการสำรวจความคิดเห็นครั้งที่ 1)	ความคิดเห็นต่อความเพียงพอของ มาตรการฯ ที่โครงการจะปฏิบัติ
1. กลุ่มพื้นที่หลัก		
1.1 กลุ่มติดโครงการ (4 แห่ง)		
1. อาคารชุด The Beach Condotel - ผู้ให้ความเห็น : ผู้จัดการนิติบุคคล อาคารชุด - เพศ : ชาย - อายุ : 45 - ระดับการศึกษา : มัธยมศึกษา	1. ข้อห่วงกังวลระยะก่อสร้าง - ฝุ่นละอองจากการก่อสร้าง - เสียงดังรบกวน - ความสั่นสะเทือนจากการก่อสร้าง - การจราจรติดขัด 2. ข้อห่วงกังวลระยะดำเนินการ - การจราจรติดขัด - การจัดการน้ำเสีย - การป้องกันน้ำเสีย - การจัดการขยะมูลฝอย	- ผู้ตอบแบบสอบถามเห็นว่ามาตรการ ที่โครงการเสนอนั้นมีความ เพียงพอ และไม่แสดงความเห็นใดๆ เพิ่มเติม
2. บ้านเลขที่ 145 - สถานภาพผู้ให้ความเห็น : เจ้าของบ้าน/ หัวหน้าครอบครัว - เพศ : ชาย - อายุ : 48 ปี - ระดับการศึกษา : อาชีวะ/อนุปริญญา	1. ข้อห่วงกังวลระยะก่อสร้าง - ฝุ่นละอองจากการก่อสร้าง - เสียงดังรบกวน - การทำงานล่วงเวลา 2. ข้อห่วงกังวลระยะดำเนินการ ไม่มีข้อห่วงกังวล	- ผู้ตอบแบบสอบถามเห็นว่ามาตรการ ที่โครงการเสนอนั้นมีความ เพียงพอ และไม่แสดงความเห็นใดๆ เพิ่มเติม
3. บ้านเลขที่ 143 - ผู้ให้ความเห็น : บุพการีของหัวหน้า ครัวเรือน(ผู้ที่ได้รับมอบหมายจาก เจ้าของบ้าน) - เพศ : หญิง - อายุ : 50 - ระดับการศึกษา : ปริญญาตรี	1. ข้อห่วงกังวลระยะก่อสร้าง - ฝุ่นละอองจากการก่อสร้าง - เสียงดังรบกวน - ความสั่นสะเทือนจากการก่อสร้าง 2. ข้อห่วงกังวลระยะดำเนินการ - ไม่มีข้อห่วงกังวล	- ผู้ตอบแบบสอบถามเห็นว่ามาตรการ ที่โครงการเสนอนั้นมีความ เพียงพอ และไม่แสดงความเห็นใดๆ เพิ่มเติม

ตารางที่ 3-78 สรุปผลการสำรวจความคิดเห็นครั้งที่ 2 (ต่อ)

กลุ่มที่ได้รับผลกระทบหลัก	ความคิดเห็น/ข้อห่วงกังวล (จากการสำรวจความคิดเห็นครั้งที่ 1)	ความคิดเห็นต่อความเพียงพอของ มาตรการ ที่โครงการจะปฏิบัติ
<p>4. บ้านเลขที่ 133/62 (โรงงานน้ำดื่มกรีน)</p> <p>- ผู้ให้ความเห็น : พนักงาน (ผู้ที่ได้รับมอบหมายจากเจ้าของกิจการ)</p> <p>- เพศ : หญิง</p> <p>- อายุ : 32</p> <p>- ระดับการศึกษา : ปริญญาตรี</p>	<p>1. ข้อห่วงกังวลระยะก่อสร้าง</p> <p>- ไม่มีข้อห่วงกังวล</p> <p>2. ข้อห่วงกังวลระยะดำเนินการ</p> <p>- ไม่มีข้อห่วงกังวล</p>	<p>- ผู้ตอบแบบสอบถามเห็นว่ามาตรการที่โครงการเสนอนั้นมีความ<u>เพียงพอ</u>และไม่แสดงความเห็นใดๆ เพิ่มเติม</p>
<p>1.2 กลุ่มครัวเรือนในระยะ 100 เมตร (64 ครัวเรือน)</p> <p>- ผู้ให้ความเห็น :</p> <ul style="list-style-type: none"> ▪ หัวหน้าครัวเรือน : 19 ตัวอย่าง ▪ คู่สมรสของหัวหน้าครัวเรือน : 39 ตัวอย่าง ▪ บุตรของหัวหน้าครัวเรือน : 1 ตัวอย่าง ▪ บุพการีของหัวหน้าครัวเรือน : 1 ตัวอย่าง ▪ อื่นๆ : 4 ตัวอย่าง <p>- เพศ :</p> <ul style="list-style-type: none"> ▪ เพศชาย : 24 ตัวอย่าง ▪ เพศหญิง : 40 ตัวอย่าง <p>- อายุ :</p> <ul style="list-style-type: none"> ▪ 20 - 30 ปี : 12 ตัวอย่าง ▪ 31 - 40 ปี : 20 ตัวอย่าง ▪ 41 - 50 ปี : 15 ตัวอย่าง ▪ 51 - 60 ปี : 15 ตัวอย่าง ▪ ตั้งแต่ 61 ปี ขึ้นไป : 2 ตัวอย่าง <p>- ระดับการศึกษา :</p> <ul style="list-style-type: none"> ▪ ไม่ได้ศึกษา : 0 ตัวอย่าง ▪ ประถมศึกษา : 8 ตัวอย่าง ▪ มัธยมศึกษา : 12 ตัวอย่าง ▪ อาชีว/อนุปริญญาตรี : 29 ตัวอย่าง ▪ ปริญญาตรี : 15 ตัวอย่าง ▪ ปริญญาโทหรือสูงกว่า : 6 ตัวอย่าง 	<p>1. ข้อห่วงกังวลระยะก่อสร้าง</p> <ul style="list-style-type: none"> - ฝุ่นละออง (31 ตัวอย่าง) - เสียงดังรบกวน (34 ตัวอย่าง) - แร่งสันสะท้อนจากการก่อสร้าง (16 ตัวอย่าง) - การจราจรติดขัด (4 ตัวอย่าง) - เวลาในการทำงาน (1 ตัวอย่าง) - รถบรรทุก (6 ตัวอย่าง) <p>2. ข้อห่วงกังวลระยะดำเนินการ</p> <ul style="list-style-type: none"> - การจราจรติดขัด (3 ตัวอย่าง) - การจัดการน้ำเสีย (2 ตัวอย่าง) - การป้องกันน้ำท่วม (1 ตัวอย่าง) - การจัดการขยะ (3 ตัวอย่าง) - น้ำใช้ไม่เพียงพอ (3 ตัวอย่าง) - ที่จอดรถไม่พอ (1 ตัวอย่าง) 	<p>- ผู้ตอบแบบสอบถามเห็นว่ามาตรการที่โครงการเสนอนั้นมีความ<u>เพียงพอ</u>และไม่แสดงความเห็นใดๆ เพิ่มเติม</p>

ตารางที่ 3-78 สรุปผลการสำรวจความคิดเห็นครั้งที่ 2 (ต่อ)

กลุ่มที่ได้รับผลกระทบหลัก	ความคิดเห็น/ข้อห่วงกังวล (จากการสำรวจความคิดเห็นครั้งที่ 1)	ความคิดเห็นต่อความเพียงพอของ มาตรการฯ ที่โครงการจะปฏิบัติ
2. กลุ่มพื้นที่รอง		
<p>2.1 กลุ่มครัวเรือนในระยะมากกว่า 100-500 เมตร (221 ครัวเรือน)</p> <p>- ผู้ให้ความเห็น :</p> <ul style="list-style-type: none"> ▪ หัวหน้าครัวเรือน : 67 ตัวอย่าง ▪ คู่สมรสของหัวหน้าครัวเรือน : 107 ตัวอย่าง ▪ บุตรของหัวหน้าครัวเรือน : 4 ตัวอย่าง ▪ บุพการีของหัวหน้าครัวเรือน : 2 ตัวอย่าง ▪ อื่นๆ : 41 ตัวอย่าง <p>- เพศ :</p> <ul style="list-style-type: none"> ▪ เพศชาย : 74 ตัวอย่าง ▪ เพศหญิง : 147 ตัวอย่าง <p>- อายุ :</p> <ul style="list-style-type: none"> ▪ 20 - 30 ปี : 15 ตัวอย่าง ▪ 31 - 40 ปี : 83 ตัวอย่าง ▪ 41 - 50 ปี : 71 ตัวอย่าง ▪ 51 - 60 ปี : 43 ตัวอย่าง ▪ ตั้งแต่ 61 ปี ขึ้นไป : 9 ตัวอย่าง <p>- ระดับการศึกษา :</p> <ul style="list-style-type: none"> ▪ ไม่ได้ศึกษา : 1 ตัวอย่าง ▪ ประถมศึกษา : 28 ตัวอย่าง ▪ มัธยมศึกษา : 62 ตัวอย่าง ▪ อาชีววะ/อนุปริญญาตรี : 86 ตัวอย่าง ▪ ปริญญาตรี : 44 ตัวอย่าง ▪ ปริญญาโทหรือสูงกว่า : 0 ตัวอย่าง 	<p>1. ข้อห่วงกังวลระยะก่อสร้าง</p> <ul style="list-style-type: none"> - ฝุ่นละออง (6 ตัวอย่าง) - เสียงดังรบกวน (7 ตัวอย่าง) - แรงสั่นสะเทือนจากการก่อสร้าง (3 ตัวอย่าง) - การจราจรติดขัด (2 ตัวอย่าง) - รถบรรทุก (3 ตัวอย่าง) <p>2. ข้อห่วงกังวลระยะดำเนินการ</p> <ul style="list-style-type: none"> - การจัดการน้ำเสีย (3 ตัวอย่าง) - การป้องกันน้ำท่วม (2 ตัวอย่าง) - การจัดการขยะ (3 ตัวอย่าง) 	<p>- ผู้ตอบแบบสอบถามเห็นว่ามาตรการที่โครงการเสนอนั้นมีความ<u>เพียงพอ</u> และไม่แสดงความเห็นใดๆ เพิ่มเติม</p>

ตารางที่ 3-78 สรุปผลการสำรวจความคิดเห็นครั้งที่ 2 (ต่อ)

กลุ่มที่ได้รับผลกระทบหลัก	ความคิดเห็น/ข้อห่วงกังวล (จากการสำรวจความคิดเห็นครั้งที่ 1)	ความคิดเห็นต่อความเพียงพอของ มาตรการ ที่โครงการจะปฏิบัติ
<p>2.2 กลุ่มครัวเรือนในระยะมากกว่า 500-1,000 เมตร(52 ครัวเรือน)</p> <p>- ผู้ให้ความเห็น :</p> <ul style="list-style-type: none"> ▪ หัวหน้าครัวเรือน : 18 ตัวอย่าง ▪ คู่สมรสของหัวหน้าครัวเรือน : 23 ตัวอย่าง ▪ บุตรของหัวหน้าครัวเรือน : 5 ตัวอย่าง ▪ บุพการีของหัวหน้าครัวเรือน : 0 ตัวอย่าง ▪ อื่นๆ : 6 ตัวอย่าง <p>- เพศ :</p> <ul style="list-style-type: none"> ▪ เพศชาย : 19 ตัวอย่าง ▪ เพศหญิง : 33 ตัวอย่าง <p>- อายุ :</p> <ul style="list-style-type: none"> ▪ 20 - 30 ปี : 10 ตัวอย่าง ▪ 31 - 40 ปี : 16 ตัวอย่าง ▪ 41 - 50 ปี : 14 ตัวอย่าง ▪ 51 - 60 ปี : 9 ตัวอย่าง ▪ ตั้งแต่ 61 ปี ขึ้นไป : 3 ตัวอย่าง <p>- ระดับการศึกษา :</p> <ul style="list-style-type: none"> ▪ ไม่ได้ศึกษา : 0 ตัวอย่าง ▪ ประถมศึกษา : 4 ตัวอย่าง ▪ มัธยมศึกษา : 19 ตัวอย่าง ▪ อาชีว/อนุปริญญาตรี : 17 ตัวอย่าง ▪ ปริญญาตรี : 12 ตัวอย่าง <p>- ปริญญาโทหรือสูงกว่า : 0 ตัวอย่าง</p>	<p>1. ข้อห่วงกังวลระยะก่อสร้าง</p> <ul style="list-style-type: none"> - ฝุ่นละออง (4 ตัวอย่าง) - เสียงดังรบกวน (5 ตัวอย่าง) - รถบรรทุก (1 ตัวอย่าง) <p>2. ข้อห่วงกังวลระยะดำเนินการ</p> <ul style="list-style-type: none"> - การจราจรติดขัด (5 ตัวอย่าง) - การจัดการน้ำเสีย (3 ตัวอย่าง) - การจัดการขยะ (1 ตัวอย่าง) 	<p>- ผู้ตอบแบบสอบถามเห็นว่ามาตรการที่โครงการเสนอนั้นมีความเพียงพอและไม่แสดงความเห็นใดๆ เพิ่มเติม</p>

ที่มา : การสำรวจภาคสนาม, สิงหาคม 2566

รายละเอียดผลการสำรวจความคิดเห็นของกลุ่มเป้าหมายที่อยู่ใกล้เคียงพื้นที่โครงการที่มีต่อมาตรการป้องกันและแก้ไขผลกระทบสิ่งแวดล้อม ในระยะก่อสร้าง และระยะดำเนินการ แสดงดังตารางที่ 3-79 และตารางที่ 3-80 ตามลำดับ ผู้ตอบแบบสอบถามส่วนใหญ่เห็นว่ามาตรการที่โครงการเสนอนั้นมีความเพียงพอ อย่างไรก็ตาม โครงการควมคุมการปฏิบัติตามมาตรการป้องกันและแก้ไขผลกระทบสิ่งแวดล้อมและมาตรการติดตามตรวจสอบผลกระทบสิ่งแวดล้อมอย่างเคร่งครัด

มาตรการป้องกันและแก้ไขผลกระทบ สิ่งแวดล้อม	กลุ่มตัวอย่าง							
	กลุ่มพื้นที่หลัก (75 ตัวอย่าง)		กลุ่มพื้นที่รอง (290 ตัวอย่าง)		กลุ่มพื้นที่อ่อนไหว/หน่วยงาน ราชการและหน่วยงาน รัฐวิสาหกิจ (7 ตัวอย่าง)		กลุ่มผู้นำชุมชน (1 ตัวอย่าง)	
	เพียงพอ/ เหมาะสม	ไม่เพียงพอ/ ไม่เหมาะสม	เพียงพอ/ เหมาะสม	ไม่เพียงพอ/ ไม่เหมาะสม	เพียงพอ/ เหมาะสม	ไม่เพียงพอ/ ไม่เหมาะสม	เพียงพอ/ เหมาะสม	ไม่เพียงพอ/ ไม่เหมาะสม
1. สภาพภูมิประเทศ	75 ตัวอย่าง	-	290 ตัวอย่าง	-	7 ตัวอย่าง	-	1 ตัวอย่าง	-
2. ทรัพยากรดินและการเกิดดินถล่ม	75 ตัวอย่าง	-	290 ตัวอย่าง	-	7 ตัวอย่าง	-	1 ตัวอย่าง	-
3. ธรณีวิทยาและการเกิดแผ่นดินไหว	75 ตัวอย่าง	-	290 ตัวอย่าง	-	7 ตัวอย่าง	-	1 ตัวอย่าง	-
4. คุณภาพอากาศ	75 ตัวอย่าง	-	290 ตัวอย่าง	-	7 ตัวอย่าง	-	1 ตัวอย่าง	-
5. เสียงและความสั่นสะเทือน	75 ตัวอย่าง	-	290 ตัวอย่าง	-	7 ตัวอย่าง	-	1 ตัวอย่าง	-
6. ทรัพยากรชีวภาพ	75 ตัวอย่าง	-	290 ตัวอย่าง	-	7 ตัวอย่าง	-	1 ตัวอย่าง	-
7. การคมนาคมขนส่ง	75 ตัวอย่าง	-	290 ตัวอย่าง	-	7 ตัวอย่าง	-	1 ตัวอย่าง	-
8. การใช้น้ำ	75 ตัวอย่าง	-	290 ตัวอย่าง	-	7 ตัวอย่าง	-	1 ตัวอย่าง	-
9. การระบายน้ำและการป้องกันน้ำท่วม	75 ตัวอย่าง	-	290 ตัวอย่าง	-	7 ตัวอย่าง	-	1 ตัวอย่าง	-
10. การจัดการน้ำเสีย	75 ตัวอย่าง	-	290 ตัวอย่าง	-	7 ตัวอย่าง	-	1 ตัวอย่าง	-
11. การจัดการขยะมูลฝอย	75 ตัวอย่าง	-	290 ตัวอย่าง	-	7 ตัวอย่าง	-	1 ตัวอย่าง	-
12. ไฟฟ้า	75 ตัวอย่าง	-	290 ตัวอย่าง	-	7 ตัวอย่าง	-	1 ตัวอย่าง	-
13. การป้องกันอัคคีภัย	75 ตัวอย่าง	-	290 ตัวอย่าง	-	7 ตัวอย่าง	-	1 ตัวอย่าง	-
14. สภาพเศรษฐกิจและสังคม	75 ตัวอย่าง	-	290 ตัวอย่าง	-	7 ตัวอย่าง	-	1 ตัวอย่าง	-
15. อาชีวอนามัยและความปลอดภัย	75 ตัวอย่าง	-	290 ตัวอย่าง	-	7 ตัวอย่าง	-	1 ตัวอย่าง	-
16. สุขภาพ	75 ตัวอย่าง	-	290 ตัวอย่าง	-	7 ตัวอย่าง	-	1 ตัวอย่าง	-
17. ทัศนียภาพ	75 ตัวอย่าง	-	290 ตัวอย่าง	-	7 ตัวอย่าง	-	1 ตัวอย่าง	-

มาตรการป้องกันและแก้ไขผลกระทบสิ่งแวดล้อม	กลุ่มตัวอย่าง							
	กลุ่มพื้นที่หลัก (75 ตัวอย่าง)		กลุ่มพื้นที่รอง (290 ตัวอย่าง)		กลุ่มพื้นที่อ่อนไหว/หน่วยงานราชการและหน่วยงานรัฐวิสาหกิจ (7 ตัวอย่าง)		กลุ่มผู้นำชุมชน (1 ตัวอย่าง)	
	เพียงพอ/ เหมาะสม	ไม่เพียงพอ/ ไม่เหมาะสม	เพียงพอ/ เหมาะสม	ไม่เพียงพอ/ ไม่เหมาะสม	เพียงพอ/ เหมาะสม	ไม่เพียงพอ/ ไม่เหมาะสม	เพียงพอ/ เหมาะสม	ไม่เพียงพอ/ ไม่เหมาะสม
1. ทรัพยากรดินและการเกิดดินถล่ม	75 ตัวอย่าง	-	290 ตัวอย่าง	-	7 ตัวอย่าง	-	1 ตัวอย่าง	-
2. ธรณีวิทยาและการเกิดแผ่นดินไหว	75 ตัวอย่าง	-	290 ตัวอย่าง	-	7 ตัวอย่าง	-	1 ตัวอย่าง	-
3. คุณภาพอากาศ	75 ตัวอย่าง	-	290 ตัวอย่าง	-	7 ตัวอย่าง	-	1 ตัวอย่าง	-
4. เสียงและความสั่นสะเทือน	75 ตัวอย่าง	-	290 ตัวอย่าง	-	7 ตัวอย่าง	-	1 ตัวอย่าง	-
5. การคมนาคมขนส่ง	75 ตัวอย่าง	-	290 ตัวอย่าง	-	7 ตัวอย่าง	-	1 ตัวอย่าง	-
6. การใช้น้ำ	75 ตัวอย่าง	-	290 ตัวอย่าง	-	7 ตัวอย่าง	-	1 ตัวอย่าง	-
7. การระบายน้ำและการป้องกันน้ำท่วม	75 ตัวอย่าง	-	290 ตัวอย่าง	-	7 ตัวอย่าง	-	1 ตัวอย่าง	-
8. การจัดการน้ำเสีย	75 ตัวอย่าง	-	290 ตัวอย่าง	-	7 ตัวอย่าง	-	1 ตัวอย่าง	-
9. การจัดการขยะมูลฝอย	75 ตัวอย่าง	-	290 ตัวอย่าง	-	7 ตัวอย่าง	-	1 ตัวอย่าง	-
10. ไฟฟ้า	75 ตัวอย่าง	-	290 ตัวอย่าง	-	7 ตัวอย่าง	-	1 ตัวอย่าง	-
11. การป้องกันอัคคีภัย	75 ตัวอย่าง	-	290 ตัวอย่าง	-	7 ตัวอย่าง	-	1 ตัวอย่าง	-
12. การระบายอากาศและความร้อน	75 ตัวอย่าง	-	290 ตัวอย่าง	-	7 ตัวอย่าง	-	1 ตัวอย่าง	-
13. สภาพสังคมและเศรษฐกิจ	75 ตัวอย่าง	-	290 ตัวอย่าง	-	7 ตัวอย่าง	-	1 ตัวอย่าง	-
14. อาชีวอนามัยและความปลอดภัย	75 ตัวอย่าง	-	290 ตัวอย่าง	-	7 ตัวอย่าง	-	1 ตัวอย่าง	-
15. สุขภาพ	75 ตัวอย่าง	-	290 ตัวอย่าง	-	7 ตัวอย่าง	-	1 ตัวอย่าง	-
16. ทัศนียภาพ	75 ตัวอย่าง	-	290 ตัวอย่าง	-	7 ตัวอย่าง	-	1 ตัวอย่าง	-
17. การรบกวนแสงและทิศทางลม	75 ตัวอย่าง	-	290 ตัวอย่าง	-	7 ตัวอย่าง	-	1 ตัวอย่าง	-

3.4.3 การสาธารณสุข

สำนักงานสาธารณสุขจังหวัดภูเก็ตได้รวบรวมข้อมูลด้านสาธารณสุข โดยแยกเป็นข้อมูลด้านต่างๆ ได้ดังนี้

1) สถานบริการสาธารณสุข

จังหวัดภูเก็ตมีจำนวนหน่วยบริการสังกัดสำนักงานปลัดกระทรวงสาธารณสุข จำแนกตามระดับของสถานพยาบาล เขตสุขภาพที่ 11 จังหวัดภูเก็ต ปี 2563 รวมทั้งสิ้น 32 แห่ง รายละเอียดหน่วยบริการแสดงดังตารางที่ 3-81

ตารางที่ 3-81 จำนวนหน่วยบริการสังกัดสำนักงานปลัดกระทรวงสาธารณสุข จำแนกตามระดับของสถานพยาบาล เขตสุขภาพที่ 11 จังหวัดภูเก็ต ปี 2563

ข้อมูลทรัพยากร	อำเภอ			รวม
	เมืองภูเก็ต	กะทู้	ถลาง	
โรงพยาบาลศูนย์	1	0	0	1
โรงพยาบาลทั่วไป	0	0	0	0
โรงพยาบาลชุมชน	1	1	1	3
สาธารณสุขอำเภอ	1	1	1	3
โรงพยาบาลเสริมสุขภาพส่วนตำบล	9	2	10	21
อื่นๆ	2	0	2	4

ที่มา : สำนักงานสาธารณสุขจังหวัดภูเก็ต (ระบบออนไลน์ <https://pkt.hdc.moph.go.th/hdc/main/index.php> วันที่ประมวลผล : 11 สิงหาคม 2563)

2) บุคลากรทางการแพทย์และสาธารณสุข

บุคลากรทางการแพทย์และสาธารณสุขของจังหวัดภูเก็ต ในปี พ.ศ. 2564 มีจำนวนรวมทั้งสิ้น 4,905 คน ซึ่งประกอบด้วยแพทย์ 1,076 คน ทันตแพทย์ 161 คน พยาบาลวิชาชีพ 1,184 คน โดยรายละเอียดจำนวนบุคลากรสาธารณสุข เขตสุขภาพที่ 11 จังหวัดภูเก็ต ปีงบประมาณ 2564 แสดงดังตารางที่ 3-82

ตารางที่ 3-82 จำนวนบุคลากรสาธารณสุข เขตสุขภาพที่ 11 จังหวัดภูเก็ต ปีงบประมาณ 2564

ข้อมูลทรัพยากร	อำเภอ			รวม
	เมืองภูเก็ต	กะทู้	ถลาง	
แพทย์	693	178	205	1,076
ทันตแพทย์	97	34	30	161
พยาบาลวิชาชีพ	902	140	142	1,184
จพ.สาธารณสุข	51	13	33	97
นวก.สาธารณสุข	97	21	66	184
จพ.ทันตสาธารณสุข	41	13	28	82
อสม.	20	1	0	21
แพทย์ทางเลือกที่ผ่านการอบรม	41	10	25	76
อื่นๆ	1,514	235	186	1,935
ผู้ดูแลผู้ป่วยที่บ้าน	1	0	0	1
เภสัชกร	72	0	10	82
แพทย์แผนไทยที่มีใบประกอบวิชาชีพ	2	0	0	2
หมอพื้นบ้านที่มีใบประกอบวิชาชีพ	0	0	0	0
แพทย์แผนจีนที่มีใบประกอบวิชาชีพ	0	0	0	0
ผู้ช่วยแพทย์แผนไทยที่ผ่านการฝึกอบรม	3	0	0	3
แพทย์ทางเลือกมีวุฒิ/ผ่านการอบรม	0	0	0	0
รวมทั้งหมด	3,354	645	726	4,905

ที่มา : สำนักงานสาธารณสุขจังหวัดภูเก็ต (ระบบออนไลน์ <https://pkt.hdc.moph.go.th/hdc/main/index.php> วันที่ประมวลผล : 23 สิงหาคม 2564)

สำหรับในเขตพื้นที่เทศบาลตำบลกะรน มีสถานที่ให้บริการสาธารณสุข ดังนี้ คือ โรงพยาบาลส่งเสริมสุขภาพตำบลกะรน (สังกัดกระทรวงสาธารณสุข) จำนวน 1 แห่ง มีระยะห่างจากโครงการประมาณ 1.70 กิโลเมตร แสดงดังรูปที่ 3-54 โดยใช้เวลาเดินทางประมาณ 2 นาที จะถึงพื้นที่โครงการ (ขึ้นอยู่กับสภาพการจราจรและช่วงเวลาที่เกิดเหตุ) นอกจากนี้ยังมีคลินิกเอกชน จำนวน 4 แห่ง และร้านขายยา จำนวน 4 แห่ง

จากสถิติสาเหตุการป่วย 21 กลุ่มโรค ของโรงพยาบาลส่งเสริมสุขภาพตำบลกะรน ระหว่างปี 2563-2565 พบว่า 5 อันดับแรก ได้แก่ โรคระบบหายใจ รองลงไปได้แก่ โรคระบบกล้ามเนื้อ รวมโรคโครงร่างและเนื้อเยื่อเสริม, โรคเกี่ยวกับต่อมไร้ท่อ โภชนาการ และเมตาบอลิซึม, โรคระบบไหลเวียนเลือด และอาการแสดงและสิ่งผิดปกติที่พบได้จากการตรวจ ทางคลินิกและห้องปฏิบัติการที่ไม่สามารถจำแนกโรคในกลุ่มอื่นได้ ตามลำดับ แสดงดังตารางที่ 3-83

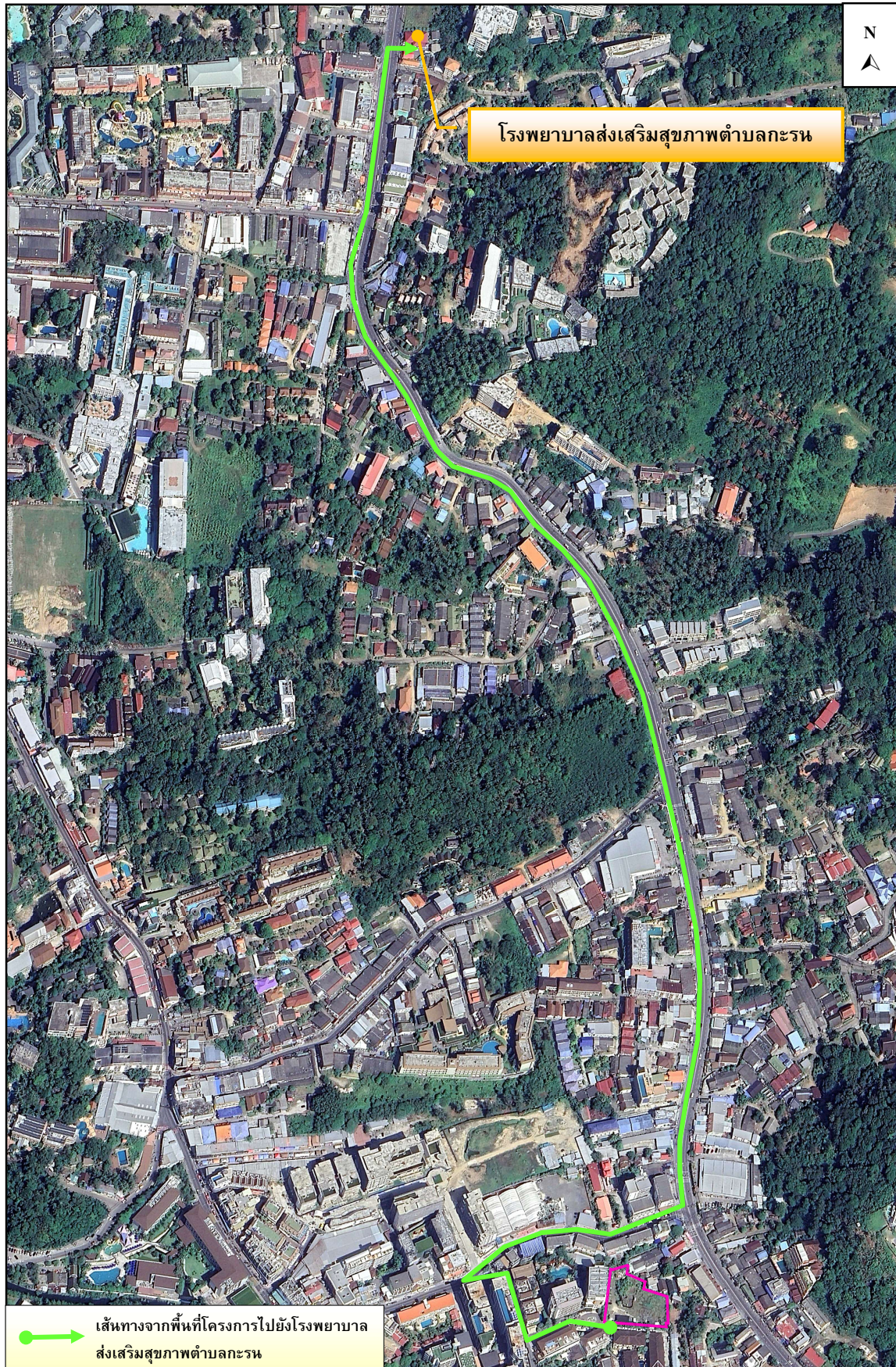
จากการสำรวจภาคสนามโดยการสอบถามความคิดเห็นกลุ่มครัวเรือนที่อยู่อาศัยใกล้เคียงพื้นที่โครงการ ในรอบปีที่ผ่านมา/ปัจจุบัน ผู้ตอบแบบสอบถามเคยเจ็บป่วย จำนวน 301 ครัวเรือน (ร้อยละ 89.58) และไม่เคยเจ็บป่วย จำนวน 35 ครัวเรือน (ร้อยละ 10.42) ซึ่งกลุ่มครัวเรือนที่สำรวจส่วนใหญ่เจ็บป่วยด้วยโรคหวัด/โรคทางเดินหายใจ จำนวน 269 ครัวเรือน รองลงมาเป็นโรคเกี่ยวกับหู/ตา/ฟัน/กระดุก จำนวน 217 ครัวเรือน

จากข้อมูลสถิติข้อมูลโรคและความเจ็บป่วยระหว่าง ปี พ.ศ. 2563-2565 จากโรงพยาบาลส่งเสริมสุขภาพตำบลกะรน จะเห็นว่าโรคระบบทางเดินหายใจ เป็นโรคที่มีการเจ็บป่วยเป็นลำดับต้นๆ ทั้งนี้ อาจมีสาเหตุมาจากการเปลี่ยนแปลงของสภาพอากาศ ฝุ่นละอองและมลพิษทางอากาศจากการจราจร และการก่อสร้าง ประกอบกับบริเวณโดยรอบพื้นที่โครงการในเขตเทศบาลตำบลกะรนมีสถานที่ก่อสร้างเพื่อพัฒนาเป็นที่อยู่อาศัย สถานที่บริการท่องเที่ยว หรือโครงการต่างๆ แสดงดังรูปที่ 3-55 ด้วยสาเหตุดังกล่าวจึงส่งผลให้ประชาชนส่วนใหญ่เจ็บป่วยด้วยโรคระบบทางเดินหายใจมากกว่าโรคอื่นๆ

ตารางที่ 3-83 สถิติสาเหตุการป่วย 21 กลุ่มโรค ของโรงพยาบาลส่งเสริมสุขภาพตำบลกะรน ปี 2563-2565

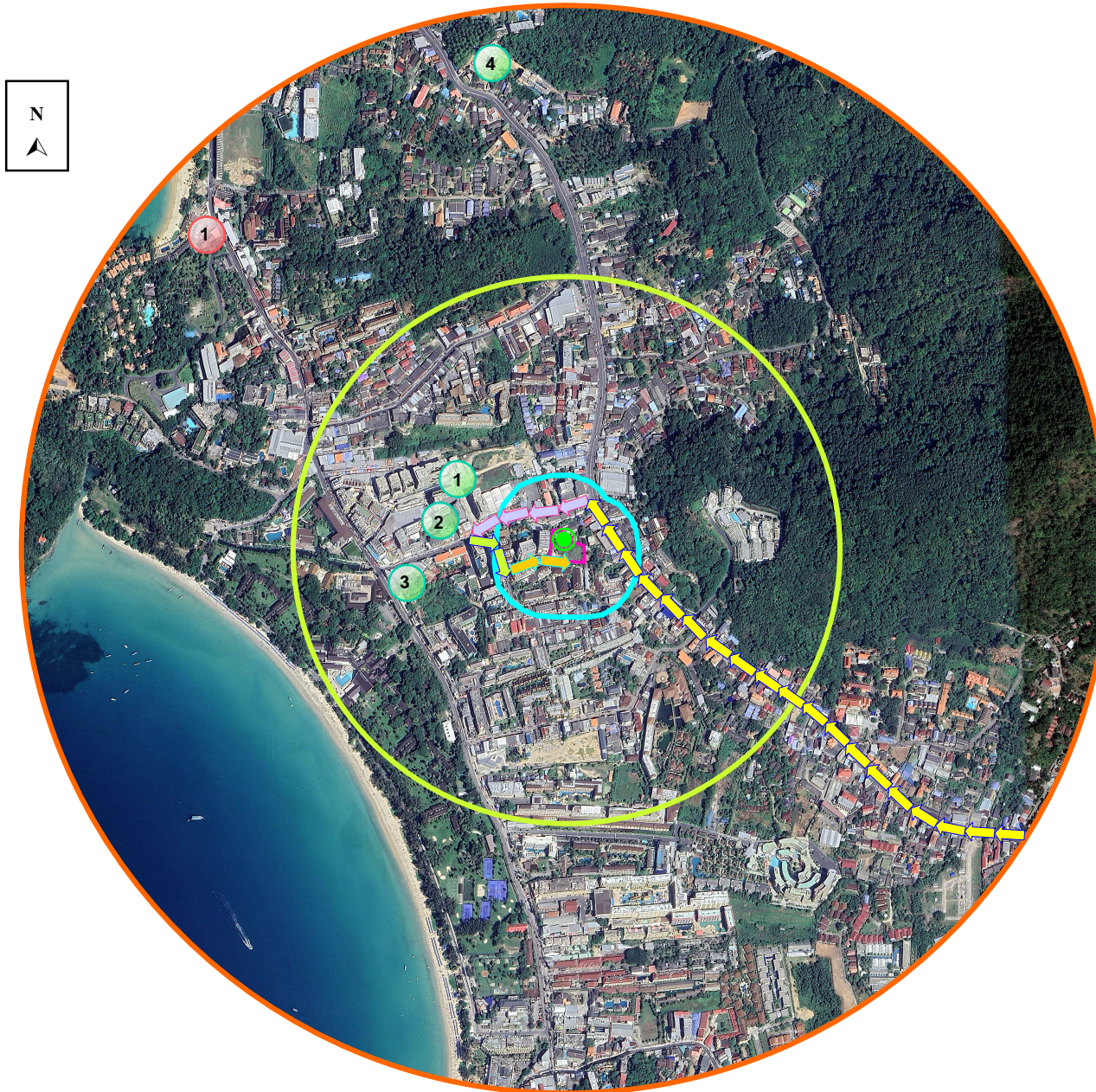
ลำดับ	กลุ่มโรค	จำนวนผู้ป่วย (ราย)			
		2563	2564	2565	รวม
1	โรคระบบหายใจ	377	334	1437	2148
2	โรคระบบกล้ามเนื้อ รวมโรคโครงร่างและเนื้อเยื่อเสริม	830	388	278	1496
3	โรคเกี่ยวกับต่อมไร้ท่อ โภชนาการ และเมตาบอลิซึม	146	211	668	1025
4	โรคระบบไหลเวียนเลือด	122	199	570	891
5	อาการแสดงและสิ่งผิดปกติที่พบได้จากการตรวจ ทางคลินิก และห้อง ปฏิบัติการที่ไม่สามารถจำแนกโรคในกลุ่มอื่นได้	208	223	200	631
6	โรคระบบย่อยอาหาร รวมโรคในช่องปาก	251	189	178	618
7	โรคผิวหนังและเนื้อเยื่อใต้ผิวหนัง	73	150	102	325
8	สาเหตุจากภายนอกอื่นๆที่ทำให้ป่วย หรือตาย	45	45	65	155
9	โรคติดเชื้อและปรสิต	35	50	59	144
10	โรคตา รวมส่วนประกอบตา	28	58	33	119
11	อุบัติเหตุจากการขนส่งและผลตามมา	9	16	33	58
12	โรคระบบสืบพันธุ์ร่วมปัสสาวะ	0	7	9	16
13	โรคหูและปุ่มกกหู	0	7	5	12
14	โรคระบบประสาท	1	1	0	2
15	โรคเลือดและอวัยวะสร้างเลือด และความผิดปกติเกี่ยวกับ ภูมิคุ้มกัน	0	1	0	1
16	เนื้องอก (รวมมะเร็ง)	0	0	0	0
17	ภาวะแทรกซ้อนในครรภ์ การคลอด และระยะหลังคลอด	0	0	0	0
18	ภาวะผิดปกติของทารกที่เกิดในระยะปริกำเนิด (อายุครรภ์ 22 สัปดาห์ขึ้นไปจนถึง 7 วันหลังคลอด)	0	0	0	0
19	รูปร่างผิดปกติแต่กำเนิด การพิการจนผิดรูปแต่กำเนิดและ โครโมโซมผิดปกติ	0	0	0	0
20	ภาวะแปรปรวนทางจิตและพฤติกรรม	0	0	0	0
21	การเป็นพิษและผลที่ตามมา	0	0	0	0

ที่มา: โรงพยาบาลส่งเสริมสุขภาพตำบลกะรน, 2566







รูปที่ 3-54 เส้นทางจากโครงการไปยังโรงพยาบาลส่งเสริมสุขภาพตำบลกะรน


ที่มา : ปรับปรุงจาก www.googleearth.com, สิงหาคม 2566



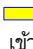
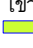

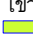
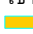
สัญลักษณ์

-  พื้นที่โครงการ
-  พื้นที่สำรวจในระยะ 100 เมตร จากขอบเขตพื้นที่โครงการ
-  พื้นที่สำรวจในระยะ 100-500 เมตร จากขอบเขตพื้นที่โครงการ
-  พื้นที่สำรวจในระยะ 500-1,000 เมตร จากขอบเขตพื้นที่โครงการ





จุดตรวจวัดคุณภาพอากาศ เสี่ยง และความสั่นสะเทือน บริเวณพื้นที่โครงการ

-  ด้านที่อยู่ใกล้อาคารข้างเคียงมากที่สุด คือบ้านอยู่อาศัยชั้นเดียวบุคคลอื่นทางด้านทิศเหนือ


เส้นทางการจราจรขนส่งวัสดุก่อสร้าง

-  ทางหลวงแผ่นดินหมายเลข 4028 (ถนนปฎัก)  ทางสาขานโยบาย
- เข้าสู่  ถนนตัดใหม่ (สายปฎัก-กะตะ)  เข้าสู่
- เข้าสู่  ถนนการะจำยอม

พื้นที่ที่อยู่ระหว่างการก่อสร้าง

-  1 THE BEACH PLAZA
-  2 อาคาร ค.ส.ล. 3 ชั้น
-  3 อาคาร ค.ส.ล. 4 ชั้น
-  4 โครงการอาคารชุด วีไอพี กระน

พื้นที่ที่ก่อสร้างแล้วเสร็จ

-  1 Tann Terrace Phuket

รูปที่ 3-55 แผนที่แสดงตำแหน่งสถานที่ก่อสร้างโครงการต่าง ๆ บริเวณโดยรอบพื้นที่โครงการ ในรัศมี 1,000 เมตร ในเขตเทศบาลตำบลกะรน ย้อนหลัง 3 ปี

ที่มา: ปรับปรุงจาก www.googleearth.com, สิงหาคม 2566

พื้นที่ที่อยู่ระหว่างการก่อสร้าง



THE BEACH PLAZA



อาคาร ค.ส.ล. 3 ชั้น



อาคาร ค.ส.ล. 4 ชั้น



โครงการอาคารชุด วีไอพี กระรน

พื้นที่ที่ก่อสร้างแล้วเสร็จ



Tann Terrace Phuket

รูปที่ 3-55 ภาพถ่ายสถานที่ก่อสร้างโครงการต่าง ๆ (ต่อ)

ที่มา : การสำรวจภาคสนาม, สิงหาคม 2566

3.4.4 การป้องกันอัคคีภัยและภัยธรรมชาติ

การป้องกันและบรรเทาสาธารณภัยที่เกิดขึ้นในเขตเทศบาลตำบลกะรน อยู่ภายใต้ความรับผิดชอบของเทศบาลตำบลกะรน โดยเทศบาลมีเครื่องมือเครื่องใช้ของงานป้องกันและบรรเทาสาธารณภัย ดังนี้ รถยนต์สำหรับดับเพลิง จำนวน 3 คัน, รถบรรทุกน้ำ จำนวน 4 คัน, รถยนต์ตรวจการณ์ จำนวน 2 คัน, รถยนต์กู้ภัยเคลื่อนที่เร็ว จำนวน 1 คัน, รถพยาบาลเคลื่อนที่เร็ว จำนวน 2 คัน, รถยนต์ตรวจการณ์ อปพร. จำนวน 2 คัน, เรือเจ็ทสกี จำนวน 1 ลำ, เครื่องหาลม จำนวน 3 เครื่อง, เครื่องกำเนิดกระแสไฟฟ้า จำนวน 1 เครื่อง, เลื่อยยนต์ จำนวน 4 เครื่อง, เครื่องอัดอากาศ จำนวน 2 เครื่อง, เครื่องดูดควันในอาคาร จำนวน 2 เครื่อง และเรือยางช่วยเหลือผู้ประสบภัย จำนวน 1 ลำ (แผนพัฒนาท้องถิ่น (พ.ศ.2566-2570), เทศบาลตำบลกะรน)

นอกจากนี้เทศบาลตำบลกะรนยังจัดให้มีเจ้าหน้าที่ฝ่ายงานป้องกันและบรรเทาสาธารณภัยที่มีความรู้ความสามารถมาทำการอบรมอัคคีภัยและการฝึกซ้อมให้กับเจ้าหน้าที่ของโรงแรมในเขตเทศบาลตำบลกะรนอย่างน้อยปีละ 1 ครั้ง เป็นประจำทุกปี

สำหรับกรณีที่เกิดเหตุเพลิงไหม้ทางโครงการสามารถขอความช่วยเหลือจากสถานีดับเพลิงของเทศบาลตำบลกะรน โดยมีระยะทางห่างจากพื้นที่โครงการ ประมาณ 1.50 กิโลเมตร ใช้เวลาเดินทางประมาณ 2 นาที จะถึงพื้นที่โครงการ (ขึ้นอยู่กับสภาพการจราจรและช่วงเวลาที่เกิดเหตุ) เส้นทางจากสถานีดับเพลิงของเทศบาลตำบลกะรนไปถึงพื้นที่โครงการ แสดงดังรูปที่ 3-56

กรณีเกิดเหตุเพลิงไหม้ ยังมีหน่วยงานใกล้เคียงที่ให้ความช่วยเหลือในด้านการป้องกันและบรรเทาสาธารณภัย ได้แก่ เทศบาลเมืองปาดอง

การป้องกันและบรรเทาสาธารณภัยที่เกิดขึ้นในเขตเทศบาลเมืองปาดอง อยู่ภายใต้ความรับผิดชอบของเทศบาลเมืองปาดอง ซึ่งอยู่ห่างพื้นที่โครงการประมาณ 10.90 กิโลเมตร ใช้เวลาเดินทางประมาณ 11 นาที จะถึงพื้นที่โครงการ (ขึ้นอยู่กับสภาพการจราจรและช่วงเวลาที่เกิดเหตุ) โดยเทศบาลเมืองปาดองจะมีรถยนต์สำหรับดับเพลิง จำนวน 4 คัน แยกตามขนาดความจุน้ำ 4,000 ลิตร จำนวน 3 คัน และขนาดความจุน้ำ 2,000 ลิตร จำนวน 1 คัน สำหรับรถบรรทุกน้ำมีจำนวน 6 คัน แยกตามขนาดความจุน้ำ 12,000 ลิตร จำนวน 5 คัน และขนาดความจุน้ำ 6,000 ลิตร จำนวน 1 คัน รถตรวจการณ์ 2 คัน รถยนต์กู้ภัยเอนกประสงค์ 1 คัน นอกจากนี้ยังจัดให้มีเครื่องดับเพลิงชนิดหาลม จำนวน 3 เครื่อง เครื่องเลื่อยยนต์ 2 เครื่อง เครื่องสูบน้ำ 2 เครื่อง และพนักงานดับเพลิงจำนวน 64



รูปที่ 3-56 เส้นทางจากอาคารป้องกันและบรรเทาสาธารณภัยของเทศบาลตำบลกะรนไปยังพื้นที่โครงการ

ที่มา : ปรับปรุงจาก www.googleearth.com, สิงหาคม 2566

งานป้องกันและบรรเทาสาธารณภัย
ของเทศบาลตำบลกะรน

3.4.5 สุนทรียภาพ

3.4.5.1 แหล่งท่องเที่ยว

ภายในเขตตำบลกระรนมีแหล่งท่องเที่ยวหลากหลาย ซึ่งประกอบไปด้วย

1. พุทธอุทยานยอดเขานาคเกิด (พระพุทธรูปมิ่งมงคลเอกนาคคีรี) เป็นพระพุทธรูปปางมารวิชัย ศิลปะแบบร่วมสมัย ขนาดหน้าตักกว้าง 25.45 เมตร ความสูง 45 เมตร โครงสร้างคอนกรีตเสริมเหล็ก ประดับผิวด้วยหินอ่อนหยกขาว “สุริยกันต์” (สุริยกันตะ) จากพม่า น้ำหนักเฉพาะหินอ่อน หยกขาวประมาณ 135 ตัน หรือประมาณ 2,500 ตารางเมตร ประดิษฐาน ณ พุทธอุทยานยอดเขานาคเกิด ตำบลกระรนอำเภอเมือง จังหวัดภูเก็ต

2. จุดชมวิว 3 หาด (Viewpoint) จากหาดในหานไปหาดกะตะน้อยตามเส้นทางถนนรอบเกาะ จุดชมวิวจะอยู่ระหว่าง 2 หาดนี้ จากจุดนี้สามารถมองเห็นทิวทัศน์ของเวียงอ่าวถึง 3 อ่าว คือ อ่าวกะตะน้อย อ่าวกะตะ และอ่าวกระรนซึ่งเป็นทัศนียภาพที่สวยงามมาก

3. หาดกะตะ (Kata Beach) หาดกะตะแบ่งออกเป็น 2 หาด คือ หาดกะตะใหญ่ กับหาดกะตะน้อย เป็นหาดที่เหมาะสมสำหรับการเล่นน้ำและใช้เป็นที่ฝึกดำน้ำ เนื่องจากมีแนวปะการังติดต่อกันไปจนถึงเกาะปูซึ่งอยู่ด้านหน้าหาดกะตะ หาดกะตะเป็นชายหาด ที่มีชื่อเสียงแห่งหนึ่งของภูเก็ต มีเม็ดทรายสีขาวและละเอียดสวยงาม บริเวณชายหาดมีต้นปาล์มขึ้นเป็นแนวตามชายหาด สวยงามเป็นที่นิยม พักผ่อนของชาวต่างชาติ บริเวณชายหาดมีบ้านพัก บริษัทนำเที่ยว ร้านค้า แหล่งบันเทิง ไว้สำหรับบริการนักท่องเที่ยวอย่างครบครัน

4. หาดกะตะน้อย (Kata Noi Beach) อยู่ทางตอนใต้ของหาดกะตะ เป็นหาดขนาดเล็กกว่าหาดกะตะ บริเวณริมหาดมีโรงแรม รีสอร์ท และร้านค้าต่างๆ คอยให้บริการแก่นักท่องเที่ยว หาดกะตะน้อย เป็นชายหาดที่สวยงามมากแห่งหนึ่ง มีหาดทรายขาวละเอียด น้ำทะเลใส ตามแนวหินและปะการังด้านทิศใต้ของหาดมีปลาอาศัยอยู่มาก คลื่นค่อนข้างแรงในหน้ามรสุม และมีลักษณะของชายหาดที่ค่อนข้างลาดชัน หาดแห่งนี้เป็นหนึ่งในสามหาดที่มองเห็นได้จากจุดชมวิวสามอ่าวซึ่งจะเรียงลำดับตั้งแต่ใกล้สุดไปหาไกลสุด ได้แก่ หาดกะตะน้อย หาดกะตะและหาดกระรน บางช่วงของชายหาดอาจมีโขดหิน ฉะนั้น จึงต้องใช้ความระมัดระวังในการเล่นน้ำ เพราะอาจโดนคลื่นซัดไปกระทบโขดหินได้

5. หาดกระรน (Karon Beach) หาดทรายที่ยาวเหยียด ทรายขาวสะอาดเม็ดทรายละเอียดมาก เป็นลักษณะเด่นของหาดกระรน ทิวทัศน์สวยงามของเนินทรายเหนือชายหาด มีฉากหลังเป็นทิวสนทะเลและต้นตาลขึ้นเรียงรายอยู่ทั่วไป จึงเป็นแหล่งที่ดึงดูดนักท่องเที่ยวให้เข้ามาชื่นชมความงามตามธรรมชาติได้

6. ฝายหินดำ ตั้งอยู่ไม่ไกลจากจุดชมวิวสามหาด เป็นจุดชมวิวแห่งใหม่ ที่สามารถสัมผัสและชื่นชมความสวยงามของวิวได้แบบ 360 องศา มองเห็นอ่าวฉลอง เกาะเฮ เกาะโหลน แหลมพรหมเทพหาดยะนุ้ย จุดชมวิวกังหันลม หาดในหาน เกาะแก้วพิสดาร และเกาะไม้ท่อน

7. สวนสาธารณะคลองบางลา ซึ่งมีสัญลักษณ์คือรูปปั้นพญานาคขนาดใหญ่ ที่เกิดจากจินตนาการตั้งตระหง่านเป็นสัญลักษณ์ให้แก่ผู้มาเยือน สวนสาธารณะแห่งนี้ได้รับการปรับปรุงภูมิทัศน์ใหม่ให้มีความสวยงามร่มรื่น เพื่อให้เป็นที่พักผ่อนหย่อนใจแก่ประชาชนในพื้นที่ รวมไปถึงนักท่องเที่ยวที่เดินทางมาเยือนเมืองกระรนแห่งนี้ โดยภายในสวนสาธารณะแห่งนี้ยังประกอบไปด้วย สนามวู้ดบอลสำหรับผู้ชื่นชอบการเล่นวู้ดบอล และมีเครื่องออกกำลังกายสนามสำหรับผู้รักการออกกำลังกาย ถือได้ว่าเป็นสวนสาธารณะอีกแห่งหนึ่งที่เป็นที่ชื่นชอบของประชาชนที่รักสุขภาพ

8. สวนสาธารณะหนองหาน สวนสาธารณะที่มีอาณาเขตกว้างขวางเป็นเสมือนปอดของชาว กะตะ กระน เป็นสถานที่ที่ได้รับความนิยมในการพักผ่อน ทำกิจกรรมสันทนาการและออกกำลังกาย ภายในสวนสาธารณะมีบรรยากาศที่ร่มรื่น เงียบสงบ ประกอบด้วยหนองน้ำธรรมชาติ สวนสาธารณะและ ลานกิจกรรม เป็นที่นิยมสำหรับออกกำลังกายและทำกิจกรรมสันทนาการต่างๆ ของประชาชนและ นักท่องเที่ยว

3.4.6 ประเพณีและวัฒนธรรม

1. ประเพณีถือศีลกินผัก : เป็นการถือศีลชำระจิตใจ และงดเว้นการบริโภคเนื้อสัตว์ทุกชนิดมี ระยะเวลา 9 วัน เริ่มตั้งแต่ขึ้น 1 ค่ำ เดือน 9 จนกระทั่งถึง ขึ้น 9 ค่ำ เดือน 9 ของทุกปี ซึ่งอยู่ในช่วงเดือน กันยายน-ตุลาคม เป็นงานประเพณี ซึ่งชาวจีนที่เข้ามาอาศัยในภูเก็ต ยึดถือปฏิบัติมาตั้งแต่ปี พ.ศ.2368 จนถึงทุกวันนี้ จะมีพิธีกรรมต่างๆ เช่น พิธีอัญเชิญพระ พิธีลุยไฟ พิธีสะเดาะเคราะห์ พิธีส่งพระ เป็นต้น งานเทศกาลนี้นับเป็นงานที่ได้รับความสนใจ และเลื่อมใสศรัทธาทั้งจากชาวไทย และชาวต่างประเทศมาก ที่สุดงานหนึ่ง

2. ประเพณีสารทไทย (เดือนสิบ) : ตรงกับแรม 8 ค่ำ เดือน 10 และแรม 15 ค่ำ เดือน 10 ซึ่งแต่ละ วัดจะกำหนดเพียง 1 วัน แตกต่างออกไป ทั้งนี้ ประเพณีสารทไทยเกิดจากความเชื่อว่า ยมบาลมีการปล่อย ภูตผี และวิญญาณต่างๆ ให้ออกมารับเอาส่วนบุญ จึงมีการนำของคาวหวาน มาทำบุญและให้ทานกันที่วัด สำหรับขนมที่สำคัญในพิธี คือ ขนมลา ขนมเทียน ขนมท่อนใต้ ขนมต้ม

(แผนพัฒนาท้องถิ่น (พ.ศ.2566-2570), เทศบาลตำบลกะรน)

3.4.7 แหล่งโบราณสถาน

แหล่งโบราณสถานในจังหวัดภูเก็ตที่ได้รับการประกาศขึ้นทะเบียนและกำหนดเขตที่ดิน โบราณสถาน โดยกรมศิลปากร กระทรวงวัฒนธรรม มีทั้งหมด 11 แห่ง ได้แก่ อาคารศาลากลางจังหวัด ภูเก็ต สำนักงานขายประจำประเทศไทยภาคใต้ตอนบนบริษัท การบินไทย จำกัด (มหาชน) อาคาร สำนักงานที่ดิน ที่ทำการไปรษณีย์โทรเลข (หลังเก่า) พิพิธภัณฑ์ภูเก็ตไทยหัว วัดมงคลนิมิต อาคารศาล จังหวัดภูเก็ต บ้านพระยาวิชิตสงคราม วัดพระนางสร้าง อาคารพิพิธภัณฑ์สถานแห่งชาติถลาง และจวน ผู้ว่าราชการจังหวัดภูเก็ต

นอกจากนี้ เมื่อวันที่ 12 กรกฎาคม 2561 ทางกรมศิลปากร ได้ประกาศรายชื่อโบราณสถานในเขต จังหวัดภูเก็ตเพิ่มเติม แต่ยังไม่ได้รับการประกาศขึ้นทะเบียนและกำหนดเขตที่ดินโบราณสถาน มีทั้งหมด 5 แห่ง ได้แก่ โรงพยาบาลวชิระภูเก็ต (ตึกบุญพัฒน์ และตึกระนอง) วัดโฆษิตวิหาร วัดเขนอ อุโบสถวัด เชิงทะเล และอาคารสำนักงานโรงงานสุรากรมสรรพสามิต

จากการตรวจสอบแหล่งโบราณสถานที่ทางกรมศิลปากรได้ประกาศขึ้นทะเบียนแหล่งโบราณสถาน แห่งประเทศไทยประกาศในราชกิจจานุเบกษา และโบราณสถานที่ยังไม่ขึ้นทะเบียนตามพระราชบัญญัติ โบราณสถาน โบราณวัตถุ ศิลปวัตถุ และพิพิธภัณฑสถานแห่งชาติ พ.ศ. 2504 ในรัศมี 1 กิโลเมตร พบว่า บริเวณพื้นที่โครงการ และพื้นที่ใกล้เคียง ไม่พบแหล่งโบราณคดี แหล่งโบราณสถาน หรือสถานที่ที่มี ความสำคัญทางประวัติศาสตร์แต่อย่างใด

3.4.8 แหล่งธรรมชาติอันควรอนุรักษ์

จังหวัดภูเก็ตมีแหล่งธรรมชาติอันควรอนุรักษ์ตามมติคณะรัฐมนตรี เมื่อวันที่ 7 พฤศจิกายน 2532 จำนวน 7 แห่ง ดังนี้

- 1) น้ำตกโตนไทร หมู่ที่ 2 ตำบลเทพกระษัตรี อำเภอถลาง จังหวัดภูเก็ต โดยอยู่ห่างจากพื้นที่โครงการประมาณ 19.99 กิโลเมตร
- 2) หาดในยาง หมู่ที่ 1 ตำบลสาคร อำเภอถลาง จังหวัดภูเก็ต โดยอยู่ห่างจากพื้นที่โครงการประมาณ 26.00 กิโลเมตร
- 3) หาดป่าตอง เทศบาลป่าตอง ตำบลป่าตอง อำเภอกะทู้ จังหวัดภูเก็ต โดยอยู่ห่างจากพื้นที่โครงการประมาณ 4.09 กิโลเมตร
- 4) หาดสุรินทร์ หมู่ที่ 3 ตำบลเชิงทะเล อำเภอถลาง จังหวัดภูเก็ต โดยอยู่ห่างจากพื้นที่โครงการประมาณ 14.00 กิโลเมตร
- 5) หาดในหาน ตำบลราไวย์ อำเภอเมืองภูเก็ต จังหวัดภูเก็ต โดยอยู่ห่างจากพื้นที่โครงการประมาณ 9.34 กิโลเมตร
- 6) เขารัง เทศบาลนครภูเก็ต อำเภอเมืองภูเก็ต จังหวัดภูเก็ต โดยอยู่ห่างจากพื้นที่โครงการประมาณ 9.60 กิโลเมตร
- 7) แหลมพรหมเทพ หมู่ที่ 6 ตำบลราไวย์ อำเภอเมืองภูเก็ต จังหวัดภูเก็ต โดยอยู่ห่างจากพื้นที่โครงการประมาณ 11.34 กิโลเมตร

จากข้อมูลแหล่งธรรมชาติอันควรอนุรักษ์ในจังหวัดภูเก็ต ตามมติคณะรัฐมนตรี เมื่อวันที่ 7 พฤศจิกายน 2532 พบว่า บริเวณพื้นที่โครงการ และพื้นที่ใกล้เคียงในรัศมี 1 กิโลเมตร ไม่พบแหล่งธรรมชาติอันควรอนุรักษ์แต่อย่างใด แผนที่แสดงระยะห่างจากพื้นที่โครงการไปยังแหล่งธรรมชาติอันควรอนุรักษ์จังหวัดภูเก็ต แสดงดังรูปที่ 3-57

